

Ramirent Safe Access AB (RSA)Polski

Materialhantering inom RSA

Följande manual ligger till grund för hur ställningsmaterialet ska packas vid varje enskilt tillfälle.

Instrukcja ukaladania materialu

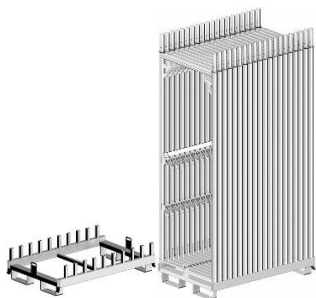
Layher Ram Rama

Generellt används antingen en stående ramhäck alternativt en liggande ramhäck för hanteringen av ramar alternativt pall 120 x 80 cm med tillhörande pallkragar för övrigt material.

Do składowania Ramy Layher używamy koszy o wymiarach 120x80

I palety z burtami

- Stående ramhäck med 2 låsningar (en för räckeshållare och en över plattformslåset) - Se bild
- **Kosz pionowy patrz zdjecie**



- Liggande ramhäck **Kosz poziomy**
- **Material który jest w mniejszosci ma zostac ulozony w taki sposob aby ulatwic rozladunek i sortowanie na magazynie**

Det materialet som inte listas nedan ska sorteras och packas på ett så bra sätt som möjligt för att underlätta inräkning samt hantering av materialet vid lastning – lossning – samt returhantering på förrådet

RAM Ilość ram w koszu

Ram 0,73 x 2,0



15 st.

(Stål och aluminium separat)

Rama aluminiowa ukladana jest osobno



Häck stående **Kosz pionowy** 20st.

Ram 0,73 x 1,5



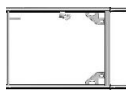
15 st.

Häck liggande **Kosz poziomy**

20 st.

Häck stående **Kosz pionowy**

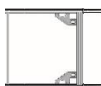
Ram 0,73 x 1,0



30 st. (2 x 15) Häck liggande **poziomy**

40 st. (2 x 20) Häck stående **pionowy**

Ram 0,73 x 0,66



45 st. (3 x 15) Häck liggande **pionowy**

60 st. (3 x 20) Häck stående **poziomy**

Räcken **Barierki**

Enkelräcke 0,73 – 1,09

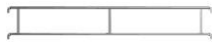


50 st Pall med 1 krage **Paleta z 1 burta**

Enkelräcke 1,57 – 3,07

150 st.(3 x 50) Häck 1,25 x 0,85 **Kosz**

Dubbelräcke 1,57 – 3,07



60 st. (2 x 30) Pall **Paleta**



Konsoler **Konsole**

Konsol 0,22 med skruv



50 st.

Pall med 2 kragar **Paleta z 2 burtami**

Konsol 0,36 med skruv



60 st.

Pall med 3 kragar **Paleta z 3burtami**

Konsol 0,73 med skruv



20 st.

Pall med 2 kragar **Paleta z 2 burtami**

Snabbkonsol 0,22 – 0,36



100 st.

Pall med 2 kragar **Paleta z 2 burtami**

Sparklister **Bortnice**

Gavelsparklist 0,73 – 1,09

50 st.

Pall med 2 kragar **Paleta z 2 burtami**

Sparklist 0,73 – 1,09



50 st. Pall med 2 kragar **Paleta z 2burtami**

Sparklist 1,57 – 3,07

50 st. (5 x 10) Pall **Ilosc na palecie**

Plank 0,32 (Stål och Aluminium) **Podest**

ALUMINIOWY

Stålplank 0,73 – 3,07



36 st. (3 x 12) Pall **Ilosc na palecie**

Aluminium 1,57 – 3,07

36 st. (3 x 12) Pall **Ilosc na palecie**

(Dessa sorter ska sorteras var för sig) Te typy podestow sortowane sa osobno

Stålplank 0,73 – 3,07



36 st. (3 x 12) Pall

(Bredd 0,32)



Stålplank 0,19 Podest 0,19

Stålplank 0,73 – 3,07



40 st. (4 x 10) Pall

(Bredd 0,19)



Plattform Platformy

Plattform 0,73 – 3,07



20 st. (2 x 10) Pall

(Bredd 0,61 - vänd understa plattformen mot pallen)

Pierwsza platforma na palecie płaszczyna do palety

Plattform med lucka 1,57 – 3,07



20 st. (2 x 10) Pall

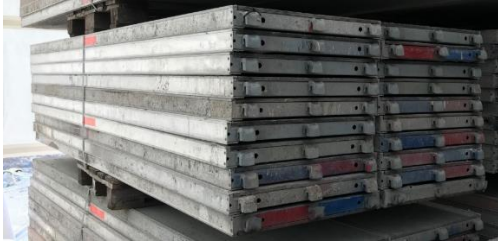
(Bredd 0,61 - vänd understa plattformen mot pallen)

Plattform med lucka & stege 1,57 – 3,07



20 st. (2 x 10) Pall

(Bredd 0,61 - vänd understa plattformen mot pallen) **Pierwsza platforma płaszczyzna do palety**



Bottenskruv **Stopy**

Bottenskruv



50 st.

Pall med 3 kragar **jak w/w**

Underlägg **Podklady**

50 st.

Pall med 3 kragar **jak w/w**

Förankringsrör **Kotwy**

Förankringsrör 0,30



100 st.

Pall med 2 kragar **jak w/w**

Förankringsrör 0,50 – 0,75



50 st.

Pall med 2 kragar **jak w/w**